



# Les P'tites Canailles

Multi-Accueil Bruyères le chatel

## Livret d'accueil 2022-2023



Multi Accueil « Les p'tites canailles »  
11 rue du bourg neuf  
91680 Bruyères le Châtel  
☎ 01.60.83.37.91  
✉ [lesptitescanailles91@orange.fr](mailto:lesptitescanailles91@orange.fr)



# Présentation de la structure

Le Multi-accueil est géré par l'association APPEB (Association Pour la Petite Enfance de Bruyères) et nous faisons partie du réseau ACEPP (Association des Collectifs Enfants Parents Professionnels).

Il est agréé par le Conseil Général sur des avis des services de la Protection Maternelle et Infantile (PMI). Agrément pour 24 enfants et accueil modulé 20 enfants durant les vacances scolaires.

Depuis janvier 2019, le multi-accueil est devenu une crèche parentale: une implication des familles dans l'animation et la gestion de la crèche est nécessaire et essentielle.

La crèche est ouverte du lundi au vendredi de 8h00 à 18h30.

5 semaines de fermeture annuelles: 1 semaine à Noël, 1 semaine au Printemps et 3 semaines en Août,

1 fermeture mensuelle à 17h : Réunion des professionnelles .

La crèche est fermée les jours fériés.

Ce guide a été créé, pensé et rédigé pour vous, parents.

Prenez le temps de le lire et n'hésitez pas à venir vers nous pour plus d'informations et de précisions.

Une équipe polyvalente accompagne les enfants au quotidien dans 2 sections :

Ciocan Lavinia  
Agent technique

LANDRE Tiffany  
CAP Petite Enfance

CHAPALAIN  
Nathalie  
Auxiliaire de  
puériculture

GONZALEZ Nirina  
Auxiliaire de  
puériculture

CHERON Coralie  
Educatrice de jeunes  
enfants

Fleury Marine  
CAP petite  
enfance

MARTINS Johanna  
Directrice  
Educatrice de jeunes  
enfants



# Charte de l'ACEPP

## **L'accueil et l'éveil de l'enfant sont la raison d'être de tout lieu d'accueil :**

- Chaque lieu d'accueil se doit de rechercher activement une qualité d'accueil dont les objectifs sont déterminés par l'ensemble des parents, des professionnels et des partenaires (PMI, Municipalité,...).
- Le lieu d'accueil doit favoriser le développement de la personnalité de l'enfant et l'exploration du monde qui l'entoure.
- Tout adulte veille à expliquer à l'enfant par la parole sa vie et son environnement direct. Il écoute la parole de l'enfant et respecte ses rythmes propres ; il est attentif à son expression non-verbale.
- L'éveil culturel et artistique du jeune enfant est un élément clé de la démarche éducative. Il respecte ses diversités sociales et culturelles des enfants et des familles.

## **Les parents sont et restent les premiers éducateurs de l'enfant :**

- Les parents sont invités à accompagner l'enfant et rester dans le lieu d'accueil autant qu'il est possible et nécessaire.
- Le lieu d'accueil, et notamment les professionnels, encourage le questionnement, les échanges et les solidarités entre parents.
- Il facilite aussi la participation des parents dans les instances de décision et de gestion, notamment en favorisant les formations de bénévoles souhaitables.
- Les projets, éducatif et social, du lieu d'accueil sont élaborés et adaptés conjointement par les parents et les professionnels.

## **Les professionnels sont les garants de la qualité d'accueil et les organisateurs de la vie quotidienne :**

- Les professionnels respectent, prennent en compte et valorisent les identités culturelles de chacun, adultes ou enfants.
- Ils organisent la vie quotidienne du lieu d'accueil dans l'intérêt de tous et permettent aux parents d'avoir un autre regard sur leur enfant.
- Le lieu d'accueil organise des temps d'échange entre professionnels et leur offre des perspectives d'enrichissement, notamment par la formation continue.

## **Le lieu d'accueil se fonde sur une démarche de citoyenneté active et solidaire :**

- Il permet l'accueil de toutes les familles quelles que soient leurs origines, leur culture et leur sensibilité grâce à un fonctionnement adapté.
- Le lieu d'accueil s'ouvre sur son quartier ou son village et tisse des liens et des relations dans son environnement.
- Il participe à la mise en réseau des structures d'accueil du jeune enfant, et notamment par l'ACCEP.

- Le lieu d'accueil promeut la place du jeune enfant dans la société telle qu'elle s'exprime notamment dans la Convention des Nations Unies sur les Droits de l'Enfant.

## La crèche : un accueil privilégié

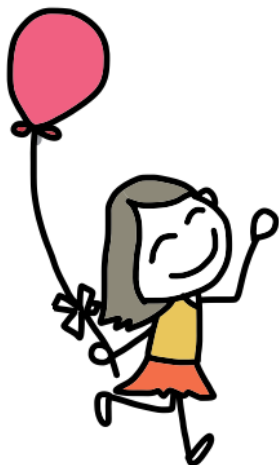
Vous accueillir c'est avant tout avoir une attitude bienveillante et une attention particulière pour vous permettre de fréquenter la crèche dans un climat de confiance.

Pour cela, nous prenons le temps dès nos premières rencontres, d'échanger et d'apprendre à nous connaître dans le respect de nos valeurs mutuelles.

### L'ADAPTATION

Le temps d'adaptation prépare en douceur à la séparation, aussi bien pour l'enfant, que pour ses parents. Il permet à l'enfant de faire connaissance avec un nouveau lieu, de nouvelles personnes, un fonctionnement nouveau et des règles de vie en collectivité. Tout cela se fait en prenant le temps et en suivant le rythme des enfants.

« Etre bien ensemble pour pouvoir se séparer ».



L'objectif de l'adaptation est de mettre les personnes en confiance à travers une présentation mutuelle, un échange privilégié et une réponse adaptée aux interrogations et aux inquiétudes éventuelles. Ce premier moment permet de faire connaissance avec l'enfant et la famille. C'est au cours de l'adaptation que l'équipe s'informe des habitudes de l'enfant, son histoire, son sommeil, ses habitudes alimentaires,...

L'adaptation est prise en charge par une professionnelle référente. Elle programmera les différents rendez-vous et augmentera progressivement le temps de présence de l'enfant à la crèche en incluant les différents temps de vie (activités, goûter, repas, siestes). Pour cela, elle se base sur ce qu'elle observe du comportement et des réactions de l'enfant.

Sachez que cette période d'adaptation progressive nécessitera votre disponibilité pendant deux semaines. Pour les enfants les plus grands, elle se déroulera sur une semaine et plus si nécessaire. Au fil des jours, les échanges entre vous-mêmes et les professionnelles permettront de bien connaître ses habitudes.

Ces temps passés en commun permettront à votre enfant la découverte progressive des adultes de la crèche, de ses nouveaux compagnons et de l'ambiance de ce lieu de vie.

### LES TRANSMISSIONS

Les transmissions sont un temps d'échange où professionnels et parents partagent le quotidien et les anecdotes de l'enfant afin de permettre une continuité entre la vie à la maison et la vie à la crèche. Les

transmissions sont également l'occasion d'aborder les notions d'apprentissage, les événements marquants dans la vie de l'enfant (à la crèche ou à la maison), de raconter le déroulement de la journée à la crèche en partageant les progrès, les expériences, les chagrins,... et tout ce qui permet de répondre au mieux aux besoins de l'enfant et des familles.

## LES SECTIONS D'AGES MELANGES

Nous avons fait le choix pédagogique que les sections s'organisent autour d'un accueil d'enfants d'âges mélangés.

Petits et grands évoluent ensemble et apprennent à grandir dans un même espace avec comme intérêt :

- Une variété d'interaction entre enfants. Les enfants se stimulent les uns les autres.
- Respecter l'Autre dans sa différence (plus grand, plus petit, marche, marche pas...).
- Favoriser la tolérance.
- Favoriser l'entraide.
- Favoriser, enrichir le langage.

Pour vivre pleinement au quotidien ces groupes multi-âges, nous tenons compte de certains aménagements et d'une organisation précise :

- Aménager des espaces pour les plus grands comme pour les plus jeunes.
- Le rythme de la journée est adapté pour les plus jeunes surtout en début d'année (repos en matinée, repas donné individuellement...).
- Des temps séparés entre les plus jeunes et les plus âgés permettent des propositions éducatives spécifiques en lien avec leur développement en permettant aussi aux enfants de sections différentes de se rencontrer autour de jeux, d'activités et d'intérêts communs.

## LES TEMPS FORTS

Tout au long de sa journée à la crèche, l'enfant découvre et apprend.

Nous sommes convaincus que tout enfant a une tendance naturelle et spontanée à conquérir étape par étape, son autonomie. Si les adultes sont suffisamment attentifs à sa sécurité physique et sa sécurité affective, sans faire à sa place ou le mettre dans une position qu'il n'a pas acquis seul, il va pouvoir développer une grande confiance en lui. Il pourra alors garder toute son énergie pour découvrir le monde et progresser.

« Lorsqu'il apprend de lui-même à se tourner sur le côté, sur le ventre et du ventre sur le dos, à rouler, à ramper, se mettre assis et debout, le bébé ne le fait pas avec des à-coups forcés ni avec des muscles crispés mais avec plaisir et concentration. Il est actif, il tâtonne, essaye, répète et fortifie harmonieusement tous les muscles de son corps ».



Nous permettons donc à votre enfant :

- D'évoluer à son rythme,
- De faire ses propres expériences sous le regard et l'attention bienveillante des adultes,

- D'exprimer et de partager ses émotions aussi agréables que difficiles,
- D'être créatif en accordant une place prépondérante au jeu libre,
- De faire seul s'il le désire ou de demander de l'aide

## Jouer à la crèche : pour le plaisir, pour découvrir, pour créer

Le principal intérêt du jeu est dans le plaisir qu'il procure à l'enfant. Nous essayons de favoriser l'activité autonome et laissons au maximum les enfants libres de leurs mouvements sous l'œil attentif d'un adulte. Dans la journée votre enfant va jouer seul ou avec d'autres dans les différents espaces de la structure. A certains moments des activités lui seront proposées en petits groupes (peinture, préparation de gâteau, activités manuelles diverses,...).

Dès que le temps le permet, les enfants sortent dans la cour et peuvent profiter du grand air !

Aux beaux jours, des promenades sont organisées pour se rendre au parc et « pique niquer ».

Nous demandons régulièrement la participation des parents pour permettre des sorties en plus grand groupe.

## Le temps du repas

Le déjeuner et le goûter sont fournis par la structure et sont compris dans le tarif (comme les couches). Les repas sont préparés par notre prestataire, en liaison froide. Du biberon à la petite cuillère votre enfant va découvrir de nouveaux goûts, de nouvelles textures et peu à peu le plaisir de manger seul, toujours accompagné d'un adulte, selon son rythme. Chaque nouvelle étape se fait d'abord à la maison. Lorsque vous sentirez votre enfant prêt à passer à une nouvelle étape (cuillère, diversification), parlez-en à l'équipe afin que nous accompagnions votre enfant dans ces nouvelles expériences.

### Si votre enfant est un tout petit :

Sachez que vous pouvez poursuivre l'allaitement maternel à la crèche ou bien apporter votre lait maternel en respectant scrupuleusement les règles d'hygiène, de conservation et d'identification. Le lait maternisé est apporté par les parents (boîte neuve fermée). Vous pouvez également apporter le biberon auquel est habitué votre bébé.

Il n'y aura pas d'horaire fixe pour la prise de ses repas. Nous respecterons son propre rythme et ses manifestations de faim. Les quantités de lait seront diminuées au fur et à mesure que la diversification alimentaire progressera.

Ses repas pourront être donnés dans les bras si l'enfant l'accepte et ce jusqu'à ce qu'il manifeste son envie de passer à table. A table, il restera d'abord en tête à tête avec la professionnelle, puis mangera avec un compagnon et enfin au sein d'un petit groupe.

### Si votre enfant est plus grand :

Pour les plus grands, le temps du repas est un moment d'échange autour de la table entre adultes et enfants. Le repas est proposé mais jamais imposé. En effet, dans un objectif de faire découvrir les goûts aux enfants, nous leur proposons toujours de goûter un peu de tout. Par contre, nous ne forçons





jamais un enfant à manger. Dans le respect des régimes alimentaires, nous nous efforçons d'introduire les nouveaux aliments dans la continuité des familles.

Pour les anniversaires, si les parents le souhaitent, l'enfant, après l'avoir fêter en famille, peut le fêter aussi avec ses copains de crèche.

Pour respecter les normes d'hygiène, nous ne pouvons autoriser que des gâteaux de type « industriel » et adaptés à l'âge des tous petits. Les parents peuvent cependant participer d'une autre manière en apportant bougies, décorations, boissons (pas trop sucrées)...

Nous pouvons également proposer la confection, à la crèche, d'un « gâteau maison » avec un petit groupe d'enfants.

## Le temps du repos

C'est en dormant que l'enfant récupère de sa fatigue et consolide ses apprentissages. C'est un besoin vital. Le lit est un espace important pour l'enfant. Pendant la sieste, il occupe toujours la même place dans le dortoir. Ainsi l'enfant y établit ses limites de sécurité, y retrouve son doudou, son odeur, ce qui l'apaise. Il est important que nous mettions en place les conditions favorables à un endormissement calme, serein et sécurisé. La durée de la sieste dépend du besoin de récupération de chacun. L'équipe fera en sorte de laisser chaque enfant s'endormir et se réveiller à son rythme. En aucun cas, un enfant sera réveillé s'il a besoin de dormir.

En général, une bonne sieste n'empêche pas les enfants de dormir le soir : elle leur permettra de s'endormir plus calmement, parfois un peu plus tard mais dans de meilleures conditions.

Chez les plus grands ils s'endorment à partir de 13h-13h30 (sauf si l'enfant n'exprime pas le besoin). Chez les bébés et les plus petits, nous nous adaptons au rythme et aux besoins de chacun.



## Les soins corporels

Nous serons attentifs au confort de votre enfant et à son bien être corporel. Sa couche sera changée autant de fois que nécessaire. Nous considérons le moment de change, non seulement comme un soin d'hygiène, mais également comme un temps relationnel privilégié entre votre enfant et la professionnelle.

Nous privilégions pour les soins du siège, l'eau et le savon neutre fourni par la crèche. S'il s'avère que de petits érythèmes se manifestent, nous en discutons avec les parents pour trouver une solution alternative (les couches sont fournies par l'établissement).

A la crèche, il y a aussi les petits ennemis : les microbes ! Nous acceptons les enfants sous traitement médicaux, privilégiez tout de même avec votre médecin la prise en 2 fois. Nous vous demandons de signaler le matin de votre arrivée, tout ce qui s'est passé pendant la nuit et si vous lui avez donné un traitement contre la fièvre ainsi que l'heure de la prise. Nous vous appellerons toujours pour vous signaler



tout changement d'attitude de votre enfant : pleurs inexplicables, fièvre, douleur,... afin que vous puissiez vous organiser pour venir le chercher.

## LES ASTUCES AU QUOTIDIEN

### Mes p'tites affaires pour la crèche

- **Marquez le prénom de votre enfant sur ses affaires (vêtements, doudou, tétine, biberon..).**
- Apportez suffisamment et régulièrement des vêtements de rechange (pratique, à sa taille et de saison).
- La tenue de votre enfant doit-être de saison, confortable, « non-précieuse » et pratique.
- Pensez à rapporter les vêtements prêtés par la crèche.
- Pensez à enfiler les chaussons de votre enfant (ou à lui enlever les chaussettes) et les surchaussures pour vous à votre arrivée à la crèche. **(les chaussettes et collants sont interdits dans les sections car risque de chute et de perte)**

### Pour un mieux vivre ensemble :

- Merci de penser à refermer les portes derrière vous.
- Penser à nous communiquer tous changements de coordonnées (adresse postale, mail, téléphone).
- Il est interdit d'être en communication téléphonique dans les sections. Par respect pour votre enfant et les professionnelles qui vous accueillent.
- Pour des raisons de sécurité, n'apportez pas de petits objets, ni de bijoux (boucles d'oreilles), barrettes, ceintures, bretelles,....
- Pensez à prévenir en cas d'absence ou de retard.
- Prévenez nous si vous avez donné un médicament avant de venir à la crèche. Pensez également à nous fournir les certificats médicaux et ordonnances.
- Pensez à lire les panneaux d'affichage et à regarder le casier de votre enfant.
- A votre arrivé, si votre enfant à une selle nous vous demandons de le changer.
- Afin de maintenir une ambiance sereine nous sommes souvent au sol ou près du groupe, nous vous demandons de venir à nous et de vous poser au sol pour les transmissions.
- Les professionnels étant au sol, nous vous demandons de chercher le doudou et la tétine à votre départ.





# Les P'tites Canailles

Multi-Accueil Bruyères le chatel



Contact : 01.60.83.37.91

Courriel : [lesptitescanailles91@orange.fr](mailto:lesptitescanailles91@orange.fr)